

Lancetbladet vejbred, *Plantago lanceolata*

LÆR LANCETBLADET VEJBRED AT KENDE



Lancetbladet vejbred er den mest almindelige af de vejbred, der findes i Danmark (ni i alt).

Vejbred er en virkelig succesrig plante, som har bredt sig til næsten hele verden. Den spreder sine frø med vinden, og de sætter sig nemt på sko og fødder, hvilket formentligt har givet den sit navn.

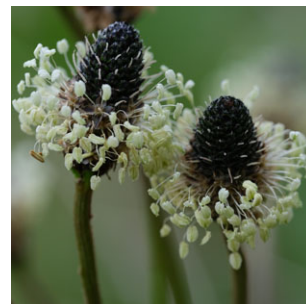
Den menes at være den første plante der kom til Amerika med europæiske kolonister, og indfødte amerikanere kalder den stadig 'den hvide mands fod'.

Den er en flerårig grøn urt, der har lange, silketynde, bladløse stængler på 10-40 cm, der bærer frø. Rundt om disse er en krans af lange, lancetformede lysegrønne blade, som er spiselige. Bladene er rige på A- og E-vitaminer og Jern og smager godt i friske salater, men kan også koges eller steges i tærter, gryderetter eller urtefrikadeller.

Lancetbladet vejbred har en lang forhistorie som medicinplante og har

nok været en af de mest anvendte planter indenfor naturmedicinen.

Vejbred har også været brugt til andet end medicin. Før i tiden blev Vejbred dyrket og solgt på markeder. Særligt i marsken og op langs den jyske vestkyst har bladene været en yndet spise i 1700-tallet og begyndelsen af 1800-tallet på samme måde som syre-planten.

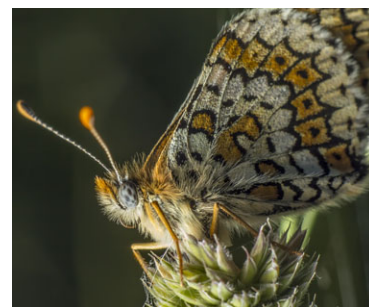


Lancetbladet vejbred og insekterne

Frøstandene er vigtig vintermad for vilde fugle og blev tidligere brugt som foder til kanarifugle.

Selv om planten er vindbestøvet har den stor betydning for små insekter som skjulested især om vinteren, da planten overvintrer med grønne bladrosætter.

Larverne af sommerfuglen okkergul pletvinge lever af Lancetbladet vejbred. Små insekter som svirrefluer kan også sætte sig på de små hvide kronblade, som indeholder meget pollen.



Sådan dyrker du lancetbladet vejbred:

Lancetbladet vejbred har små ca. 1 mm små mørke frø, som er meget spirekraftige. Har man lancetbladet vejbred, vil den ofte selv sørge for at brede sig. Den overvintrer i små bladrosætter. Foretrækker lidt mager, sandet jord, hvor den villigt kommer år efter år.

Frøene sås inde i pletter i februar - april og udplantes på voksestedet fra maj. De små planter ligner med det samme den voksne plante med de aflange elegante blade. Frøene kan også sås direkte på voksestedet både forår og efterår.