

Røllike, *Achillea millefolium*

LÆR RØLLIKE AT KENDE



Røllike, *Achillea millefolium* er en 15-40 cm høj flerårig hjemmehørende urt med en kraftig hvid, skærmformet blomsterstand, som består af mængder af små, hvide blomster, hver med en diameter på 6-7 mm. En del røllikeblomster får et lyserødt skær med tiden. Bladene er helt særlige og lette at kende, idet de er aflange og ekstremt findelte. Røllike findes også i en fremavlet variant med mange farvenuancer. Den vilde røllike er dog den oprindelige, og den får mest hvide blomster. Røllike findes overalt i Danmark, og den er ofte meget talrig. Røllike findes overalt på lysåben, tør bund, dog ikke på de mest næringsfattige jorder. Især på brakmarker, hvor den kan blive nærmest hele røllike-marker.

Røllike er blevet brugt som blodstillende og febernedsettende middel, og i gamle dage medbragte soldater ofte røllikeblade i tornysteret. I dag bruges anderledes effektive midler og røllike bruges mest i urtete. Smagen er helt særlig, men røllike er alligevel særdeles populær. Bladene indeholder mængder af æteriske olier, som lugter ganske kraftigt, og som kan afskrække mange insekter. Nogle fugle anbringer derfor

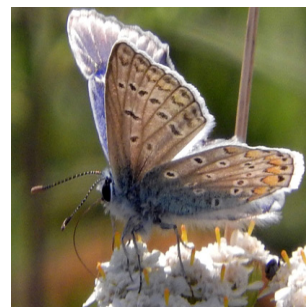
bladene i reden for at mindske flueplagen, og svenske forskere har påvist, at en røllikesnaps hældt ud over kroppen virker som en udmærket myggebalsam.

Planten er ikke giftig, men kan ved indtagelse af meget store doser give hovedpine og svimmelhed. Nogle mennesker reagerer allergisk over for røllike, og gravide skal undgå at indtage planten.

Røllike og insekterne

Røllike er sensommerens og efterårets plante. Blomstrer juli til september, hvor det helt store blomsterorgie ellers aftager og er en vigtig sensommerplante med lang blomstringstid.

De visne frøskærme med mange små frø kan stå længe om vinteren og være et godt spisekammer til overvintrende fugle. Røllike er særdeles populær blandt småfugle som gråsiskener og bjergirisker, der gerne sidder i toppen af blomsterstandene og piller frøene ud.



Sådan dyrker du røllike:

Røllike er insektbestøvet, og tiltrækker mange især mindre insekter. De små nøddeagtige kapsler spredes normalt om vinteren ved vindslyngning. Frøene kan bevare spireevnen i mange år, og røllike er derfor ofte en af de første arter, der spirer, hvis jorden er blevet vendt. I blomsterenge vil røllike være de stabile planter, der år efter år kommer igen.

Frøene sås inde i potter i februar - april og udplantes på voksestedet fra maj. De små planter har fjersnit inddelte blade og ligner lidt en lille gulerodsplante. Frøene kan også sås direkte på voksestedet helst i efteråret. Ynder mager jord.

