

# Slangehoved, *Echium vulgare*

## LÆR SLANGEHØVED AT KENDE



Slangehoved er en statelig 50-100 cm høj 2-årig plante, med lange kongebå blomsteraks, som blomstrer juni-juli.

Den er egentlig ikke hjemmehørende i nordeuropa, men menes indslæbt sydfra i middelalderen, hvor den har været anvendt som lægeplante, bl.a. mod slangebid (signaturlæren: blomsten har en kløftet slangetunge (griflen i midten)).

Roden indeholder forskellige alkaloider og desuden det samme røde farvestof som findes hos Rynket Stenfrø. Tørrede planters rødder farver det papir rødt, som de ligger på; farvestoffet har været brugt til sminke.

Nogle steder kan man læse, at blomsterne af slangehoved er spiselige. Fødevarstyrelsen kategoriserer dog planten som sundhedsmæssig betænkelig og fraråder indtagelse af planten. Den indeholder stofferne pyrrolizidin alkaloider, der kan medføre skade på

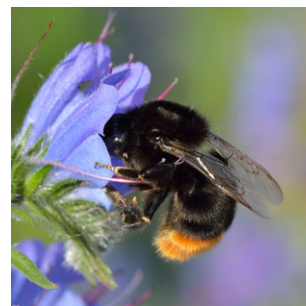
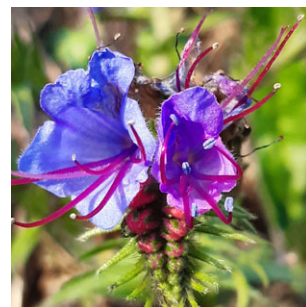
indre organer ved indtagelse i større mængder og som især er giftig for gravide. Så det anbefales at nøjes med at nyde planten visuelt og holde den ude af køkkenregionerne!

Både stilk og blade er dækket af små, stive hår, så hvis du vil plukke et bundt til en stor guldase er det en god ide at bruge havehandsker.

### Slangehoved og insekterne

Slangehoved en virkelig god nektarplante, som især sommerfugle og bier elsker heriblandt murergravebi (*Hoplitis anthocopoides*). Her er en rødhalet humlebi på besøg. Også svirrefluer kommer forbi.

Planten er værtsplante for tidselsommerfuglens larver.



### Sådan dyrker du slangehoved:

Slangehoved trives på næringsfattige og solrige steder. Den er to-årig, men kan snydes til at blomstre 1. år, hvis den sås i det tidlige efterår i august - september. Den spirer efter 6-8 uger ved 15-18 grader. Rosetten vil overvintre og blomstre sommeren efter.

Kan også sås i foråret og vil så først blomstre året efter men vil til gengæld blive en større og kraftigere plante.

Selvsår villigt, når vilkårene tillader det, så sår du to år i træk, vil du snart have en selvkørende bestand.